

Multibim STANDARD

Instrukcja obsługi

W niniejszej instrukcji znajdziesz podstawowe informacje dotyczące korzystania z narzędzia STANDARD, wchodzącego w skład Multibim TOOLS.

- ▶ [Funkcjonalność Multibim STANDARD](#)
- ▶ [Nowy projekt Multibim Standard](#)
- ▶ [Co zawiera Multibim STANDARD?](#)
- ▶ [O Multibim SHAPE](#)
- ▶ [Ustawienia Multibim SHAPE](#)
- ▶ [Narysuj Multibim SHAPE](#)
- ▶ [O Multibim LABEL](#)
- ▶ [Ustawienia Multibim LABEL](#)
- ▶ [Wstawianie Multibim LABEL](#)
- ▶ [Kontakt](#)

Funkcjonalność Multibim STANDARD

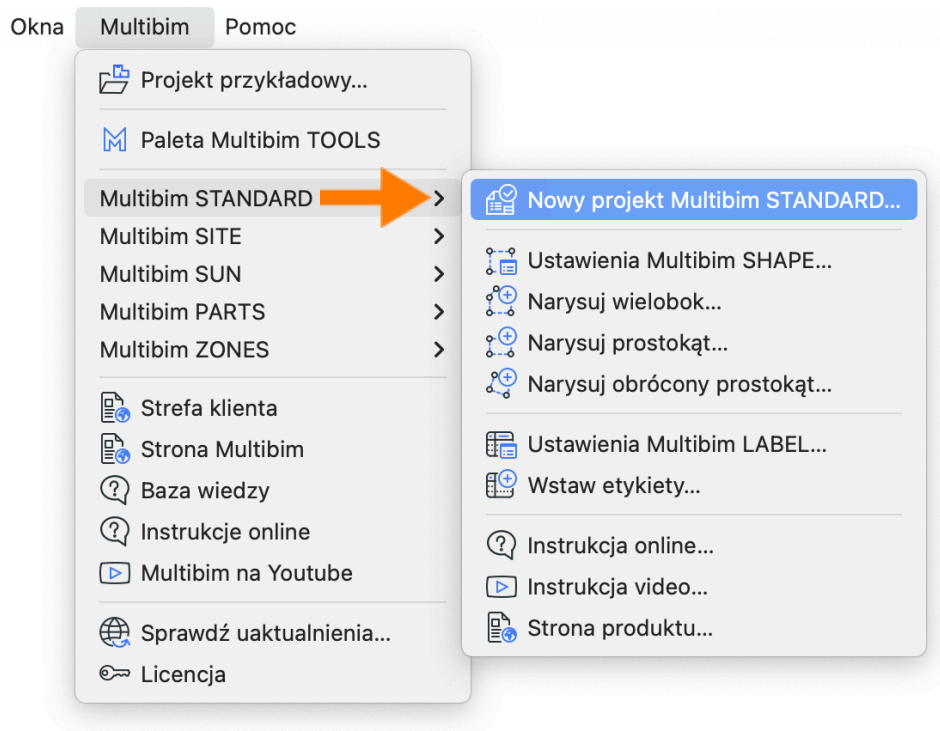
Multibim STANDARD to narzędzie, które **strukturyzuje i automatyzuje** pracę w Archicadzie, zapewniając powtarzalność rozwiązań i wspomagając wdrażanie standardów. Jego zastosowanie zwiększa kontrolę nad procesem projektowym i optymalizuje go, oszczędzając czas i podnosząc jakość opracowań.

W Multibim lubimy mówić, że **prostsze projektowanie jest proste**. Dzięki Multibim STANDARD możesz ograniczyć czas przeznaczony na powtarzalne czynności i czerpać więcej przyjemności z projektowania. Jak Multibim STANDARD wpłynie to na Twoją pracę?

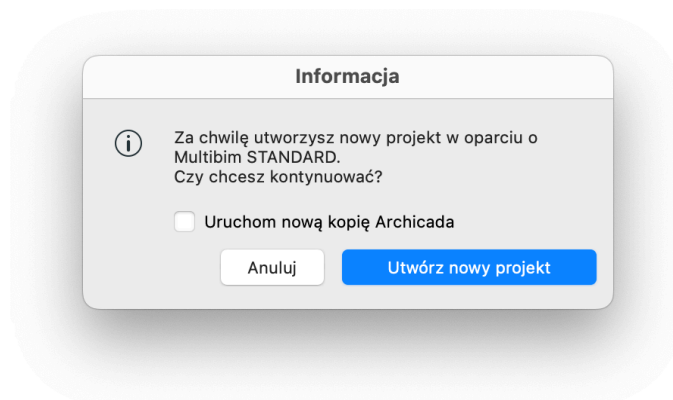
- **Podniesiesz jakość** opracowań projektowych, za sprawą predefiniowanych widoków i zestawień, które umożliwiają kontrolę jakości i unikanie błędów w modelowaniu.
- **Zaoszczędzisz czas** dzięki wysokiemu stopniowi automatyzacji tworzenia modeli i dokumentacji.
- **Zapewnisz spójność** i powtarzalność efektów pracy wykonywanej przez różne osoby, dzięki skonfigurowanej strukturze folderów oraz ustandaryzowanemu nazewnictwu elementów.
- **Pozostaniesz w zgodzie z polskimi przepisami i normami** - wzorzec został skonfigurowany z ich uwzględnieniem.
- **Zwiększysz wydajność**, dzięki rozbudowanej bibliotece ponad 1000 ulubionych elementów, pozwalającej tworzyć modele bez wcześniejszej żmudnej konfiguracji.
- **Uprościsz codzienną pracę** stosując zestawy widoków wspomagających projektowanie.
- **W pełni wykorzystasz potencjał pozostałych narzędzi Multibim TOOLS:** SITE, SUN, PARTS oraz ZONES.

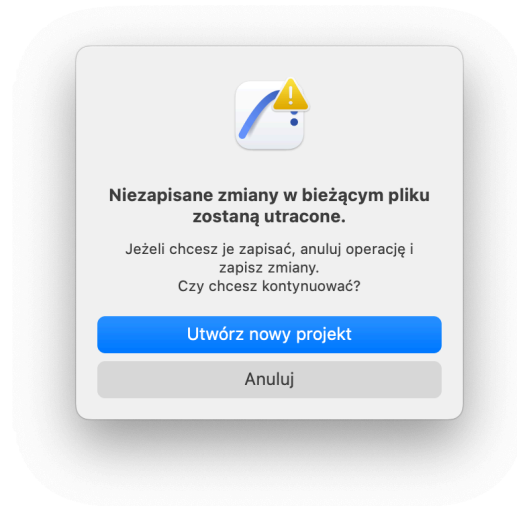
Nowy projekt Multibim Standard

Aby utworzyć nowy projekt Multibim STANDARD skorzystaj z menu:
Multibim > Multibim STANDARD > Nowy projekt Multibim STANDARD...



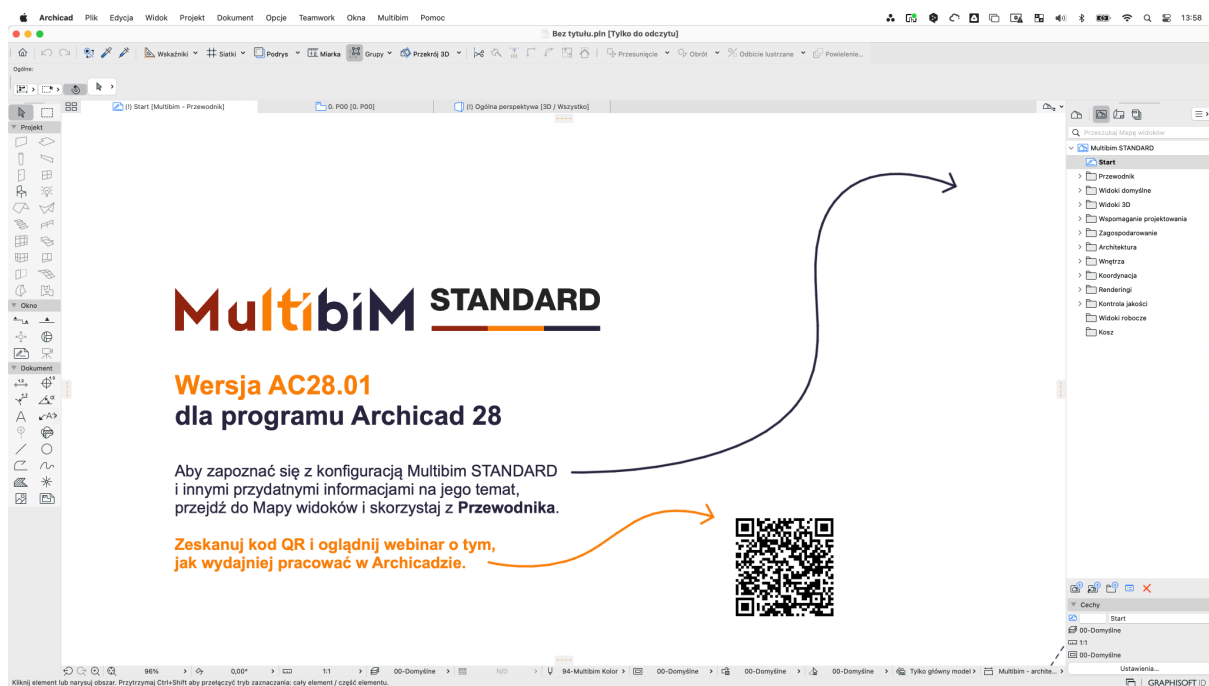
Następnie program wyświetli okno z informacją o utworzeniu nowego projektu Multibim STANDARD. Możesz w nim zdecydować czy projekt utworzysz w nowym pliku, czy w kopii Archicada w której obecnie pracujesz.





Uwaga: Jeśli nie wybrałeś opcji “Uruchom nową kopię Archicada” i nie chcesz utracić wyników pracy w aktualnie otwartym pliku pamiętaj aby go zapisać przed utworzeniem nowego. Program przypomni Ci o tym w następnym oknie. Jeśli plik nie został wcześniej zapisany, kliknij Anuluj i zapisz projekt.

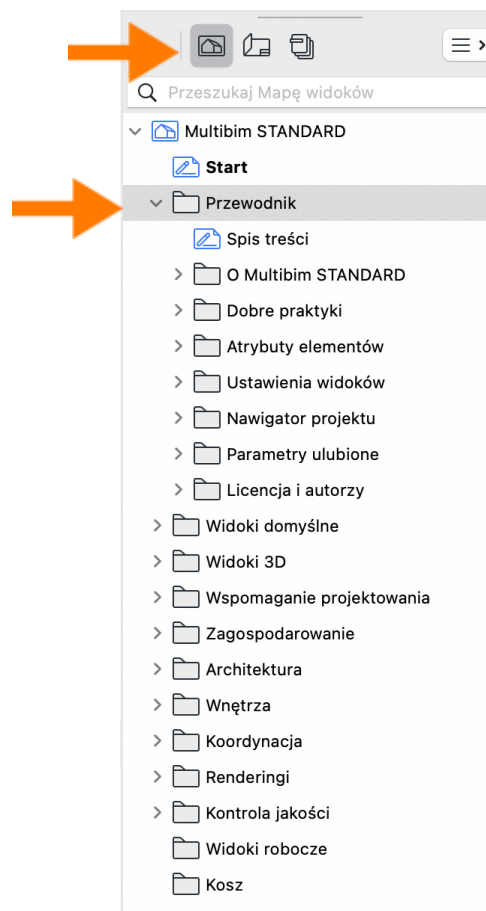
Po utworzeniu nowego projektu zostaniesz przeniesiony do startowego **obszaru 2D**



Aby zapoznać się z działaniem Multibim STANDARD **zeskanuj kod QR** i obejrzyj webinar o tym, jak wydajniej pracować w Archicadzie:

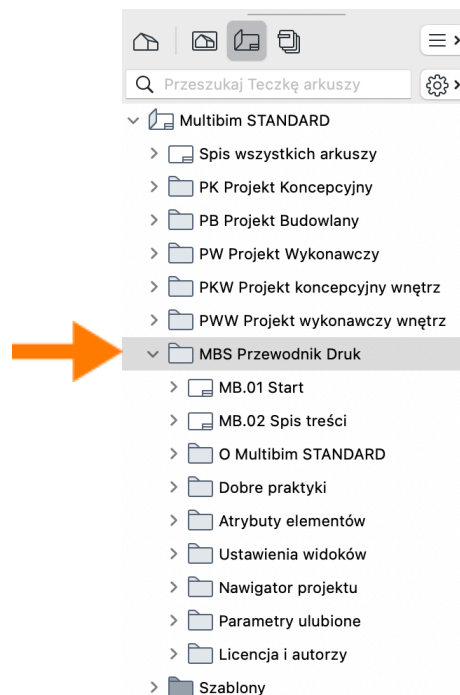


Pracę z Multibim STANDARD warto rozpocząć od poznania jego konfiguracji. W tym celu przejdź do **Mapy widoków** i skorzystaj z widoków w folderze Przewodnika.

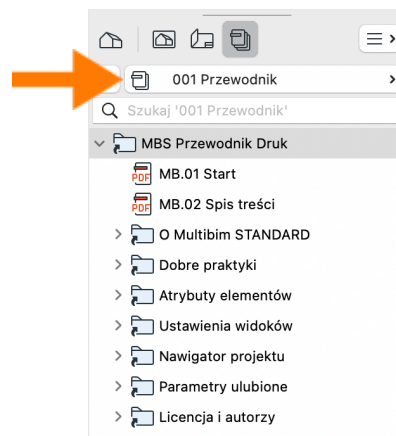


Kolejne widoki w folderach opisują działanie funkcji Archicada oraz w jaki sposób zostały one wykorzystane w Multibim STANDARD.

Korzystając z **Teczki arkuszy** możesz wydrukować Przewodnik lub zapisać go jako plik PDF. Przejdź do folderu MBS Przewodnik Druk. Format Przewodnika jest dostosowany do kartek A4.

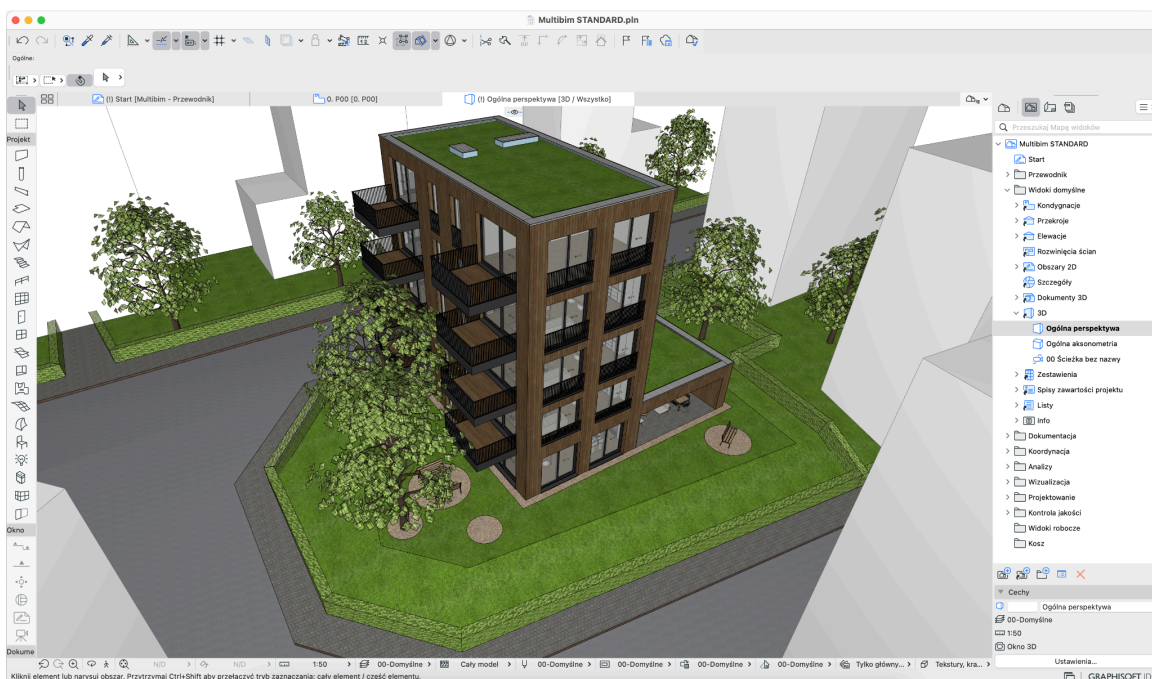


Możesz też skorzystać z przygotowanego **Zestawu publikacji 0.1 Przewodnik**.



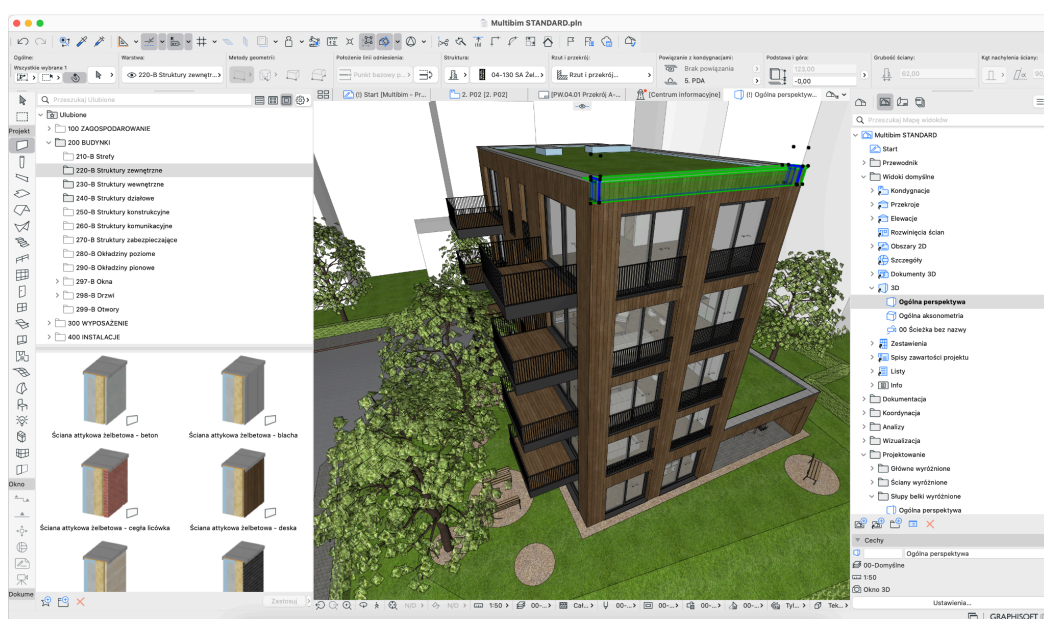
Co zawiera Multibim STANDARD?

1. **Praktyczny przewodnik**, który przeprowadzi Cię przez ustawienia Multibim STANDARD oraz wdroy w najważniejsze zasady pracy z modelami BIM.
2. **Ustawienia startowe**, pozwalające szybko rozpocząć projektowanie:
 - **Wstępne ustawienia kondygnacji**, przykładowe przekroje i elewacje.
 - **Ustawienia preferencji projektu**, skonfigurowane zgodnie z praktyką projektową w Polsce : jednostki robocze, jednostki obliczeń, reguły dla zestawień oraz stref.
 - **Gotowe schematy zestawień** - zarówno do przedmiarów ilościowych, jak i kontroli jakości modelu.
 - **Domyślne ustawienia** każdego z narzędzi.



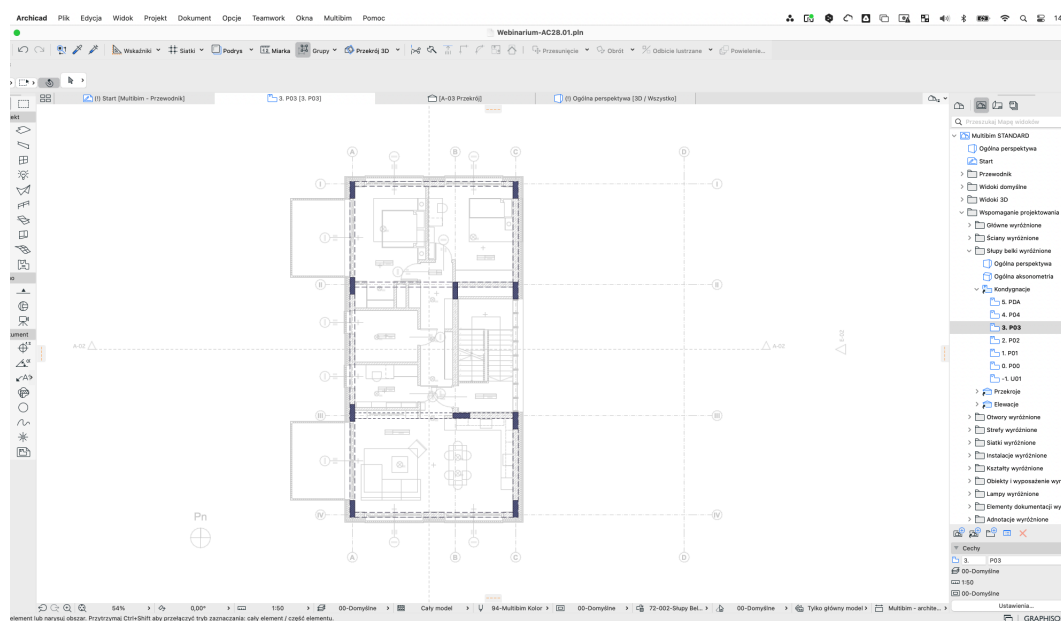
3. Skonfigurowane atrybuty projektu, między innymi:

- **Warstwy** - nowy system warstw ułatwiający porządkowanie modelu.
- **Linie** - podzielone na foldery, wraz z dodatkowymi, indywidualnymi stylami linii dla sieci instalacji zewnętrznych.
- **Pióra i kolory** - dostosowane do różnych etapów projektu.
- **Wypełnienia** - w folderach reprezentujących typy wypełnień.
- **Rodzaje wykończenia** - uszeregowane według rodzajów (np. drewno, farby, metale etc.)
- **Materiały budowlane** - pogrupowane względem priorytetów materiałów oraz rodzajów materiałów budowlanych.
- **Struktury warstwowe** - dostosowane do popularnych technologii budowlanych, posiadają ustandaryzowane nazewnictwo.
- **Profile złożone** - Wiele z nich to profile parametryczne, wykorzystujące modyfikatory.
- **Kategorie stref** - odpowiadające wymaganiom polskich norm.
- **Systemy instalacji** - dopasowane do typowych systemów instalacyjnych w budynkach.



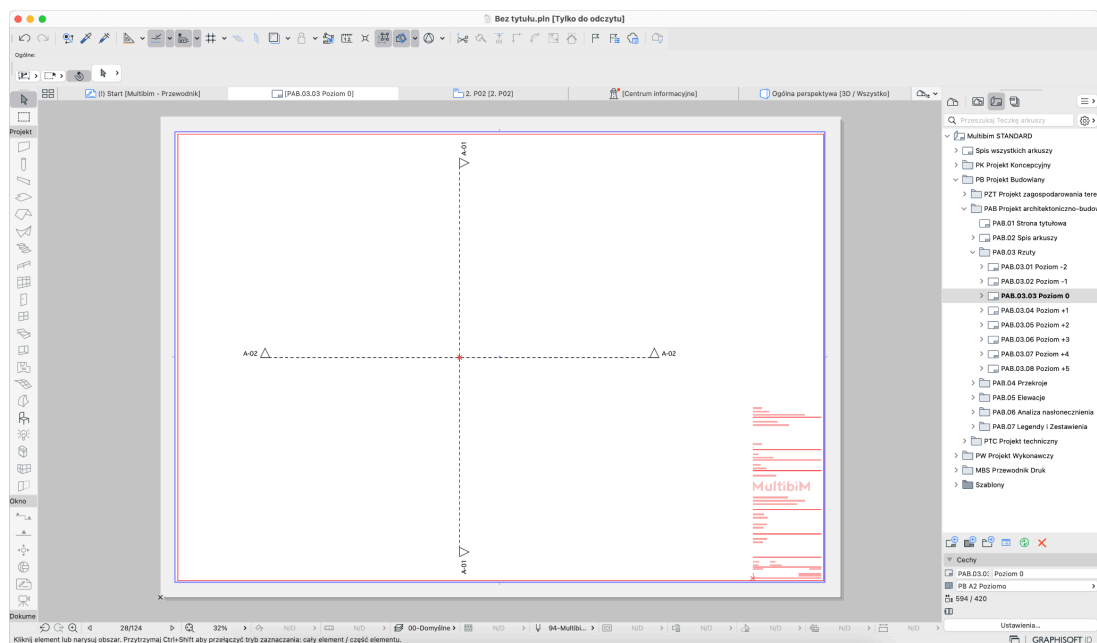
4. Mapę widoków dostosowaną do różnych potrzeb:

- **Widoki domyślne** - pokazują projekt zgodnie z ustawieniami każdego elementu - bez żadnych zastąpień.
- **Widoki 3D** - widoki perspektywiczne oraz aksonometryczne modelu.
- **Wspomaganie projektowania** - widoki wspomagające projektowanie przez graficzne podkreślenie elementów, na których pracujesz.
- **Zagospodarowanie** - widoki do koncepcyjnego oraz dokumentacyjnego projektowania terenu.
- **Architektura** - widoki do tworzenia projektów architektonicznych budynków, od koncepcji do projektu powykonawczego.
- **Wnętrza** - do projektowania koncepcji wnętrz oraz tworzenia projektów wykonawczych wnętrz
- **Koordinacja** - do koordynowania modeli i rysunków projektu oraz wydawania podkładów w DWG.
- **Renderingi** - widoki 3D do renderingu.
- **Kontrola jakości** - do sprawdzania poprawności modelu BIM.



5. Teczkę arkuszy zgodną z aktualnymi przepisami, zawierającą:

- **Teczki z przykładowymi arkuszami** wykorzystujące automatyczną numerację dla projektów architektonicznych: Projektu Konceptyjnego, Projektu Budowlanego (z podziałem na jego elementy), Projektu Wykonawczego oraz projektów wnętrz: Projektu Konceptyjnego Wnętrz oraz Projektu Wykonawczego Wnętrz.
- **Szablony arkuszy** ze zautomatyzowanymi metrykami dla różnych etapów projektu.

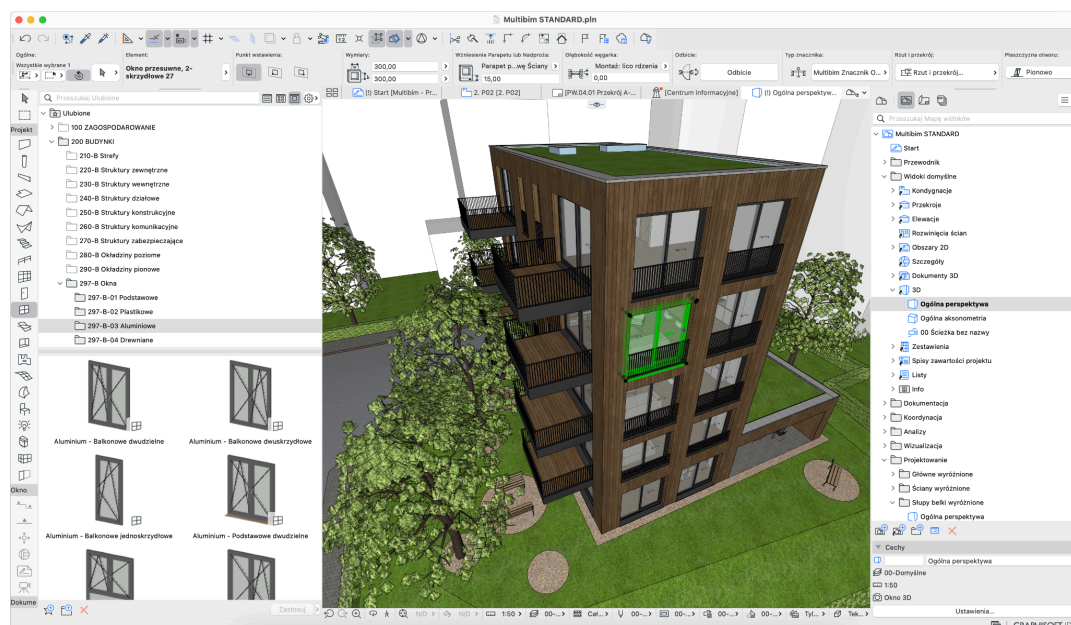


6. Ustawienia zestawów publikacji zawierające:

- **Zestawy do publikacji dokumentacji** do PDF, DWG i BIMx.
- **Zestawy do publikacji modeli** do IFC, DWG, RVT, SAF, MOD.
- **Zestawy do drukowania arkuszy** dokumentacji o formacie A3 i A4.
- **Translatory DWG** do tworzenia szczegółowych oraz uproszczonych podkładów i powiązane z nimi Zestawy publikacji.

7. **Ulubione** uporządkowane w foldery zgodnie z systemem warstw. Korzystając z ulubionych od razu uporządkujesz swój model. Między innymi:

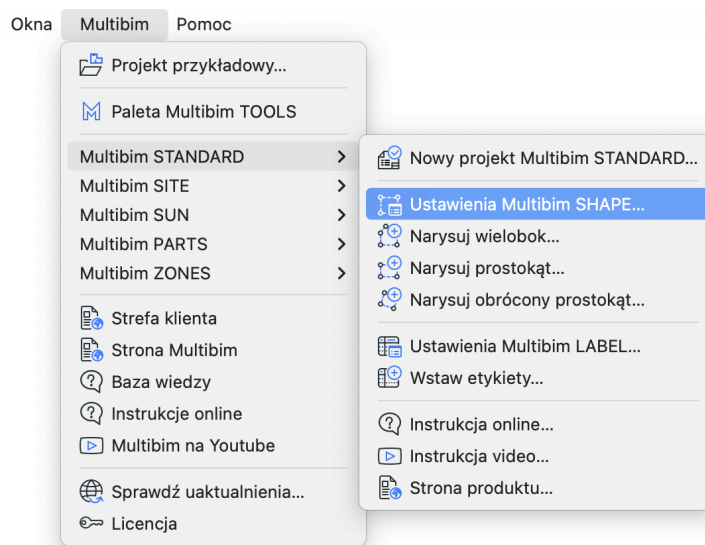
- **Ulubione do projektowania PZT**, przykładowo: rodzaje terenu, stref, oznaczenia, symbole i elementy zagospodarowania terenu.
- **Ulubione do projektowania podstawowych elementów budynku:** ściany, słupy, belki, dachy etc.
- **Ulubione dla okien i drzwi** różnych rodzajów wykorzystujące globalne sterowanie wyświetlaniem i znacznikiem z poziomu ORM.
- **Elementy wyposażenia**, w tym: meblowanie, urządzenia, wyposażenie sanitarne oraz oświetlenie.
- **Elementy instalacyjne** dla różnych systemów instalacji do wykorzystania w MEP Designerze.
- **Ulubione do tworzenia dokumentacji:** znaczniki, osie, etykiety, opisy, wymiary etc.
- **Ulubione dla obiektów bibliotecznych od Multibim:** LABEL, SHAPE oraz SUNCHART.



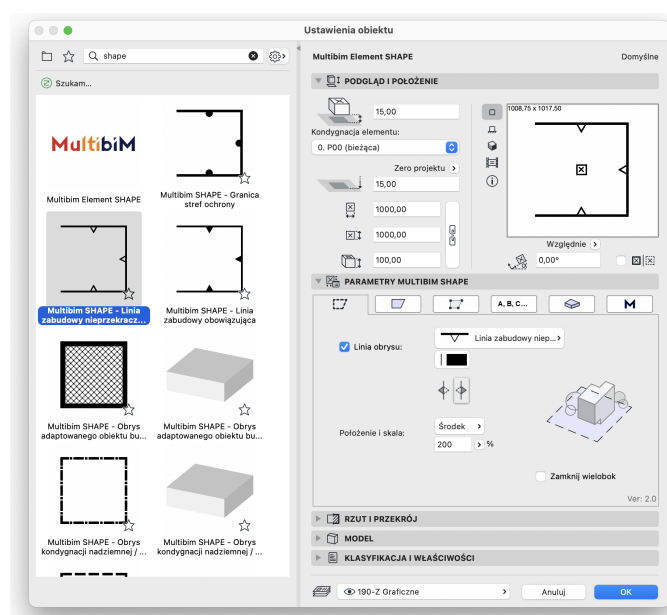
O Multibim SHAPE

Narzędzie Multibim SHAPE umożliwia wprowadzanie elementów graficznych zagospodarowania terenu w formie obiektu składającego się z Linii oraz Wypełnień.

Aby skorzystać z narzędzia, otwórz zakładkę w menu: **Multibim > Multibim STANDARD > Ustawienia Multibim SHAPE...**



Następnie możesz zdefiniować linie i wypełnienia SHAPE w ustawieniach obiektu:

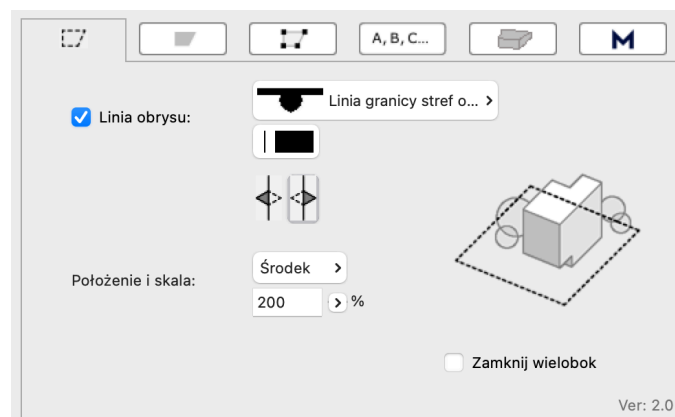


- Uwaga:** Jeśli korzystasz z Multibim STANDARD możesz zacząć konfigurację SHAPE od wyboru jednej z ulubionych. Ulubioną należy wczytać przed wprowadzeniem elementu.

Ustawienia Multibim SHAPE

Możesz edytować je w kolejnych zakładkach. Każde z ustawień możesz w całości włączać i wyłączać przyciskiem w lewym górnym rogu danej zakładki:

Obrys:

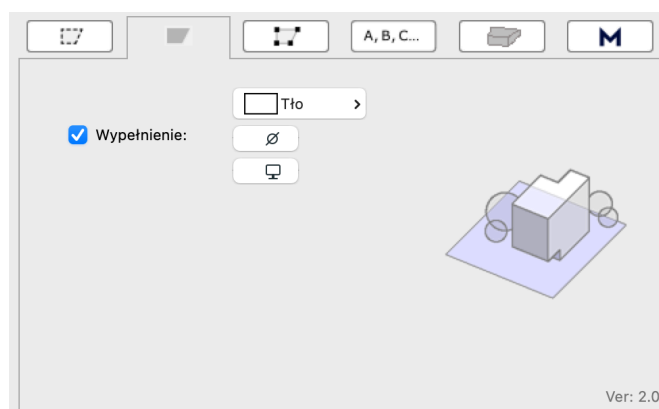


Możesz **wybrać linię** symboliczną obrysu z rozwijanej listy, dostępnej jedynie dla Multibim SHAPE, wybrać jej pióro oraz określić, z której strony pojawią się jej symbole.

Następnie możesz określić czy **środek linii** znajduje się wewnątrz, na zewnątrz, czy symetrycznie z obu stron względem obrysu wieloboku oraz określić jej skalę.

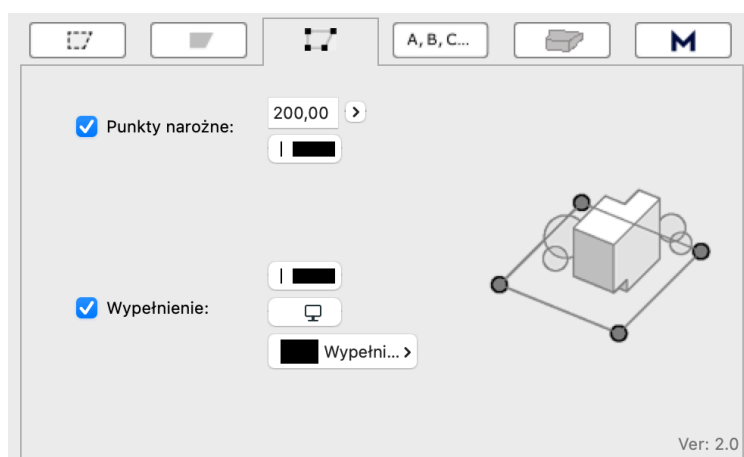
Odznaczenie opcji **Zamknij wielobok** zamyka geometrię nawet jeśli punkt końcowy nie pokrywa się z punktem początkowym wieloboku oraz pozwala w dalszych krokach ustawić wypełnienie dla Elementu.

Wypełnienie:



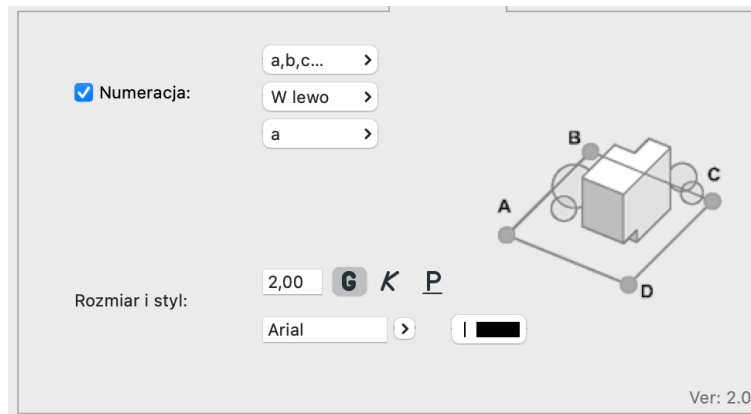
Możesz określić jego typ, pióro wypełnienia oraz tła.

Punkty narożne:



Możesz określić rozmiar punktów na rzucie oraz ich pióro obrysu. Rozmiar punktów jest definiowany w jednostce modelu i powinien być dopasowany do skali rysunku. Osobno możesz włączać ich wypełnienia oraz po włączeniu określić jego typ i pióra.

Numeracja:



Możesz określić typ numeracji (litery duże lub małe, cyfry arabskie lub rzymskie), jej kierunek, a także od jakiej wartości zacząć odliczanie. Punkt początkowy numeracji można określić już po wstawieniu elementu.

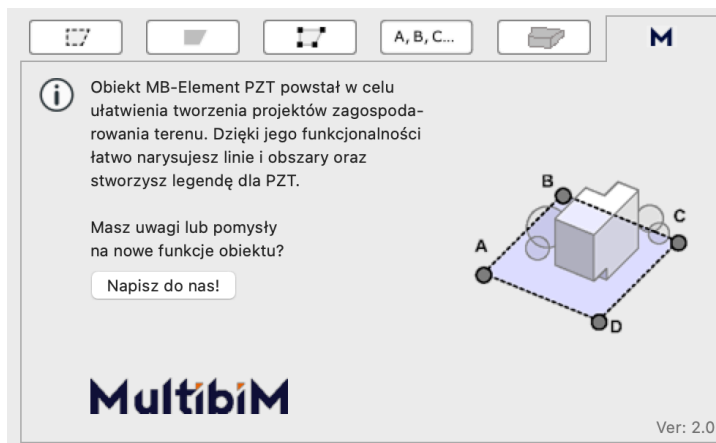
Dla tekstu możesz zdefiniować rozmiar, styl, font i pióro.

Reprezentacja 3D:



Multibim SHAPE może mieć również odzwierciedlenie w modelu 3D. Możesz określić jego grubość, materiał wykończenia, pióro obrysu, typ wypełnienia przekrojowego oraz jego pióra.

Kontakt



Możesz skontaktować się z nami jeśli masz uwagi lub pomysły na nowe funkcje obiektu.

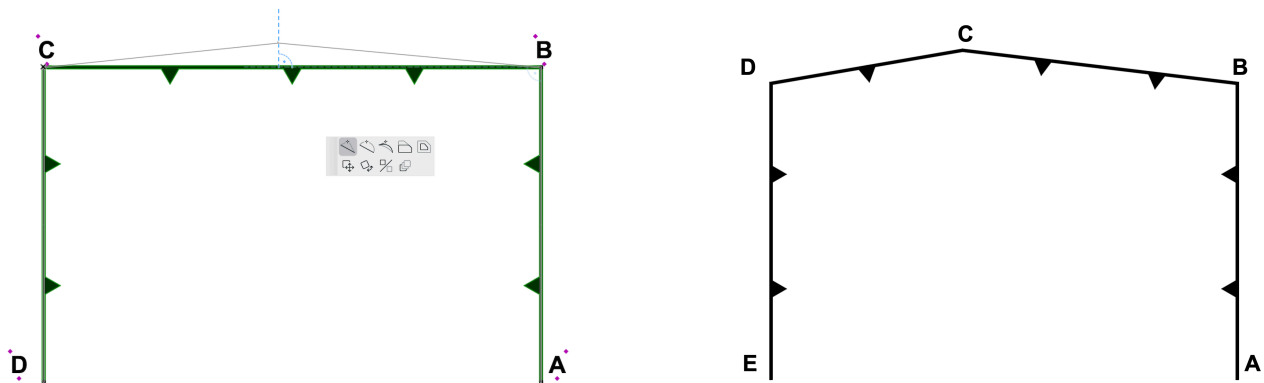
Narysuj Multibim SHAPE

Aby narysować Multibim SHAPE po zmianie ustawień wybierz z menu: **Multibim > Multibim STANDARD > Narysuj... (wielobok, prostokąt, obrócony prostokąt)**. Możesz też skorzystać z Palety Multibim TOOLS. Następnie możesz zacząć rysować polilinią nowy element:



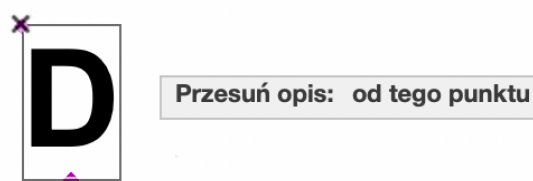
- Uwaga:** Ulubione Multibim SHAPE zostały przygotowane dla rysunków w skali 1:500, pamiętaj aby przed narysowaniem elementu ustawić prawidłową skalę rzutu.

Po wstawieniu elementu możesz modyfikować jego krawędzie oraz punkty kontrolne korzystając z palety pomocniczej Archicada. Po dodaniu nowych punktów na linii numeracja zostanie zaktualizowana.



Możesz również kontynuować polilinię korzystając z palety pomocniczej.

Po Wstawieniu Multibim SHAPE możesz zmienić punkt początkowy numeracji. Aby to zrobić, kliknij na punkt kontrolny znajdujący się **nad wybranym symbolem numeracji**. Pojawi się wtedy “Przesuń Opis: od tego punktu”:



Jeśli klikniesz drugi raz obok punktu kontrolnego punkt zostanie ustawiony jako początkowy, a numeracja rozpocznie się od pierwszej domyślnej cyfry lub litery.



Jeśli klikniesz na punkt nad początkowym symbolem numeracji a następnie wciśniesz klawisz “Tab” będziesz mieć możliwość wyboru od jakiej wartości chcesz zacząć numerację.

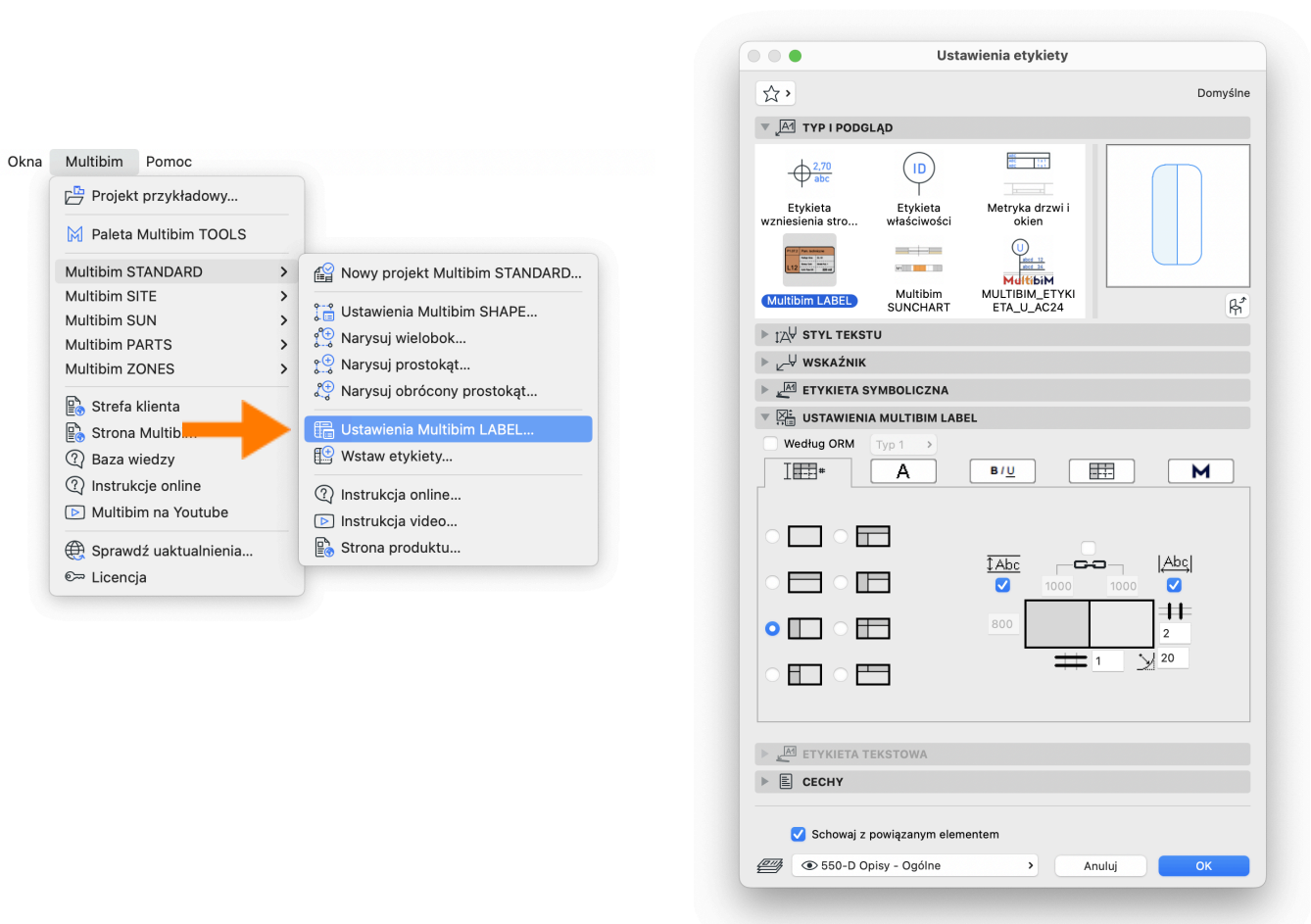
O Multibim LABEL

Narzędzie Multibim LABEL pozwala na tworzenie i dodawanie etykiet w formie edytowalnej tabeli. Wygląd może być ustawiany indywidualnie, lub kontrolowany globalnie z poziomu Opcji Reprezentacji Modelu.

Aby skorzystać z narzędzia Multibim LABEL, przejdź do menu **Multibim > Multibim STANDARD > Ustawienia Multibim LABEL...**

Następnie możesz zdefiniować wygląd i zawartość etykiety:

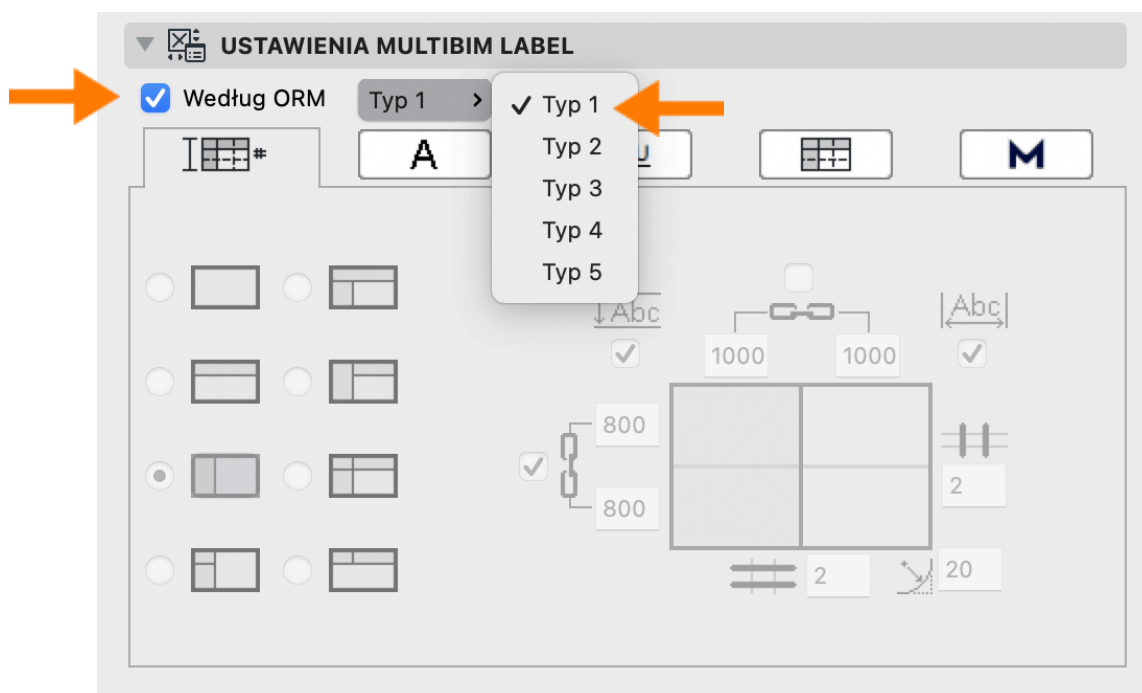
- | **Uwaga:** Jeśli korzystasz z Multibim STANDARD konfigurację etykiety najlepiej zacząć od wyboru jednej z Ulubionych. Należy ją wczytać przed wstawieniem etykiety.



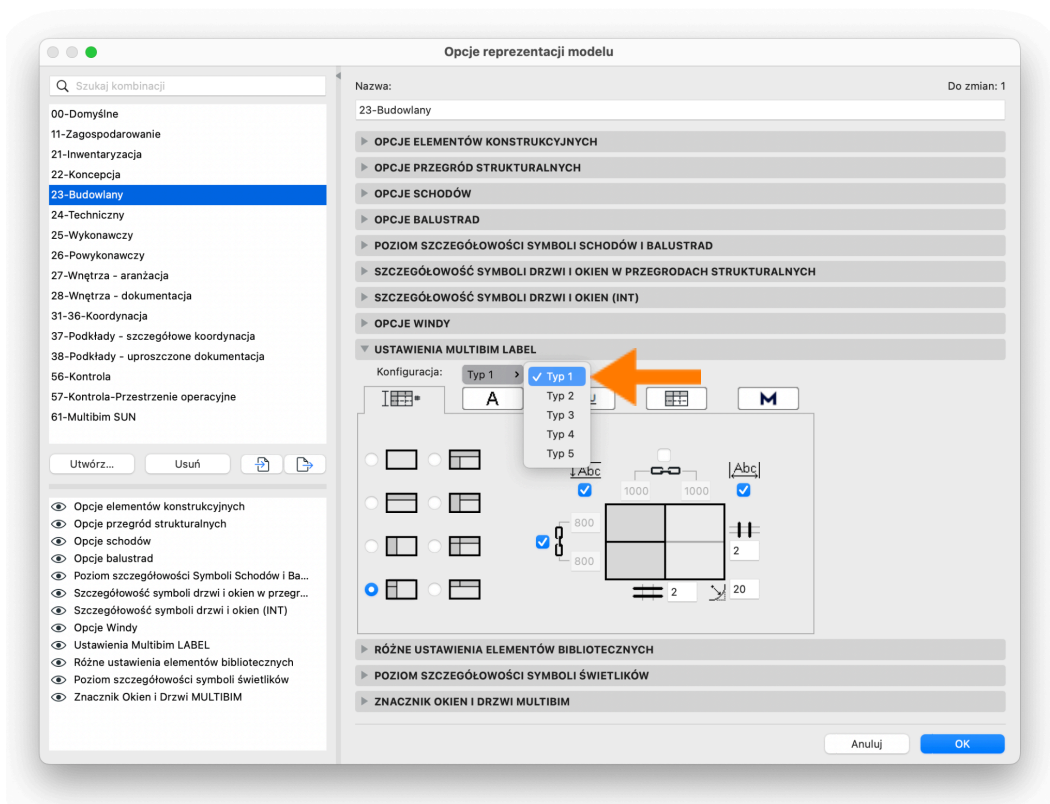
Ustawienia Multibim LABEL

Ustawienia Multibim LABEL mogą zostać przypisane indywidualnie (w ustawieniach etykiety) lub globalnie (w Opcjach Reprezentacji Modelu). Dzięki temu Twoja **etykieta może automatycznie zmieniać swój wygląd i zawartość w poszczególnych widokach** (np. koncepcji i projekcie budowlanym).

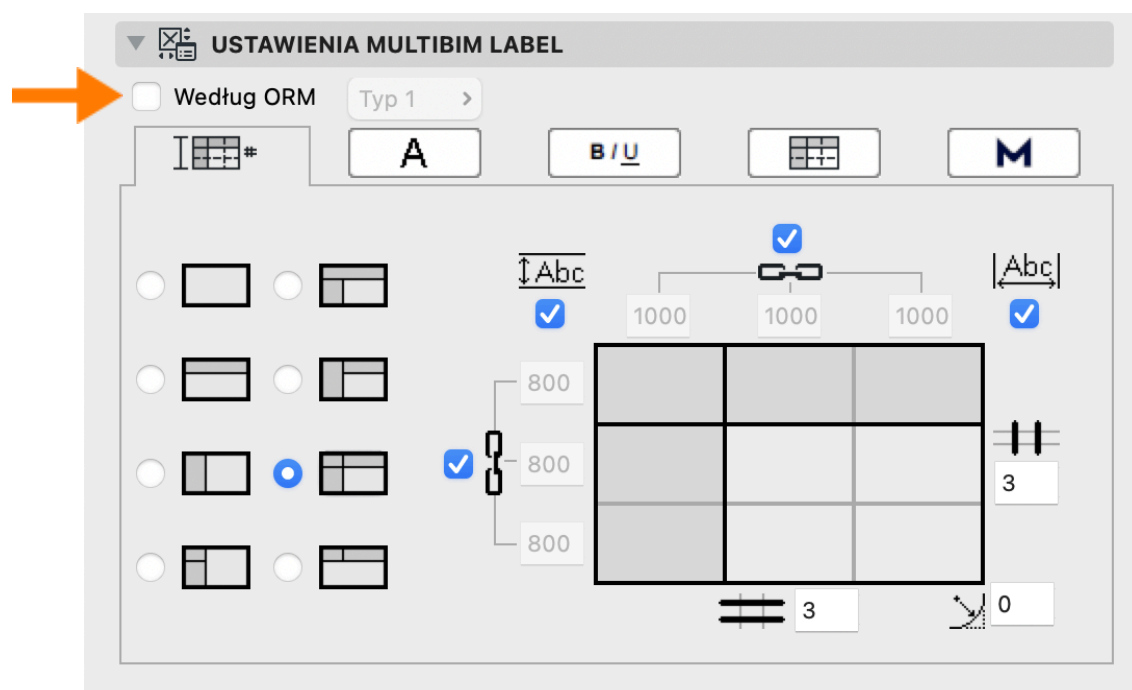
Aby sterować ustawieniami globalnie, zaznacz w ustawieniach etykiety opcję **Według ORM**. W tym trybie, indywidualne ustawienia Multibim LABEL zostaną zablokowane. Zamiast nich, uwzględniane będą ustawienia, które znajdziesz w Opcjach Reprezentacji Modelu (menu **Dokument>Reprezentacja modelu>Opcje reprezentacji Modelu**).



W ORM możesz wybrać jeden z 5 niezależnych typów konfiguracji etykiet. Po jego zdefiniowaniu w ORM, **wybierz ten sam typ również w ustawieniach wstawianej etykiety**. Dzięki temu ustawienia etykiety będą automatycznie dopasowywane do tego co określisz dla danego typu w ORM.



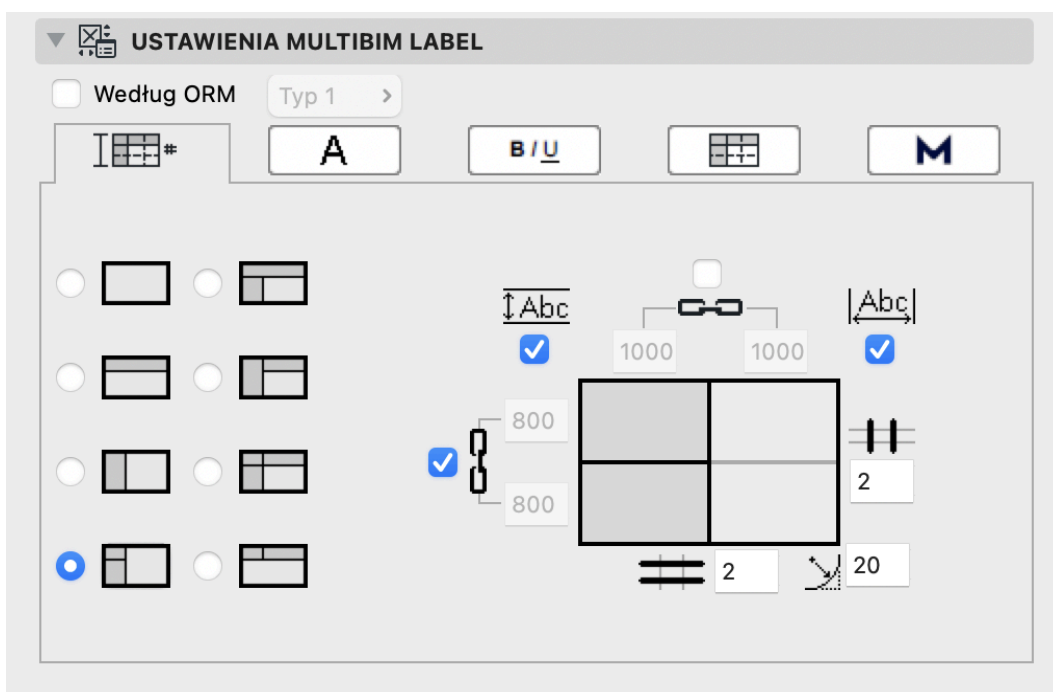
Aby sterować ustawieniami indywidualnie, **odznaczyć** w ustawieniach etykiety opcję **Według ORM**. W takim przypadku wszystkie ustawienia będą dostępne bezpośrednio w ustawieniach etykiety.



Niezależnie od tego, czy przypisujesz ustawienia indywidualnie, czy globalnie, obiekt posiada takie same opcje. Podzielone są one na 5 zakładek:

a) Rodzaj tabeli:

W tej zakładce możesz zdefiniować **rodzaj tabeli**. Wybierz jeden z 8 dostępnych typów. Ciemne wypełnienia komórek reprezentują nagłówki. Umożliwiają one indywidualne ustawienia krawędzi i wypełnień w dalszej części ustawień. Na podglądzie po prawej stronie możesz ustawić liczbę wierszy i kolumn (ich minimalna liczba różni się zależnie od wybranego typu). Możesz również wybrać zaokrąglenie narożników oraz zdefiniować wymiary poszczególnych wierszy i kolumn. Jeśli chcesz ujednoczyć ich wartości, zaznacz ikonę spinacza. Możesz również wybrać opcję automatycznego dopasowania.

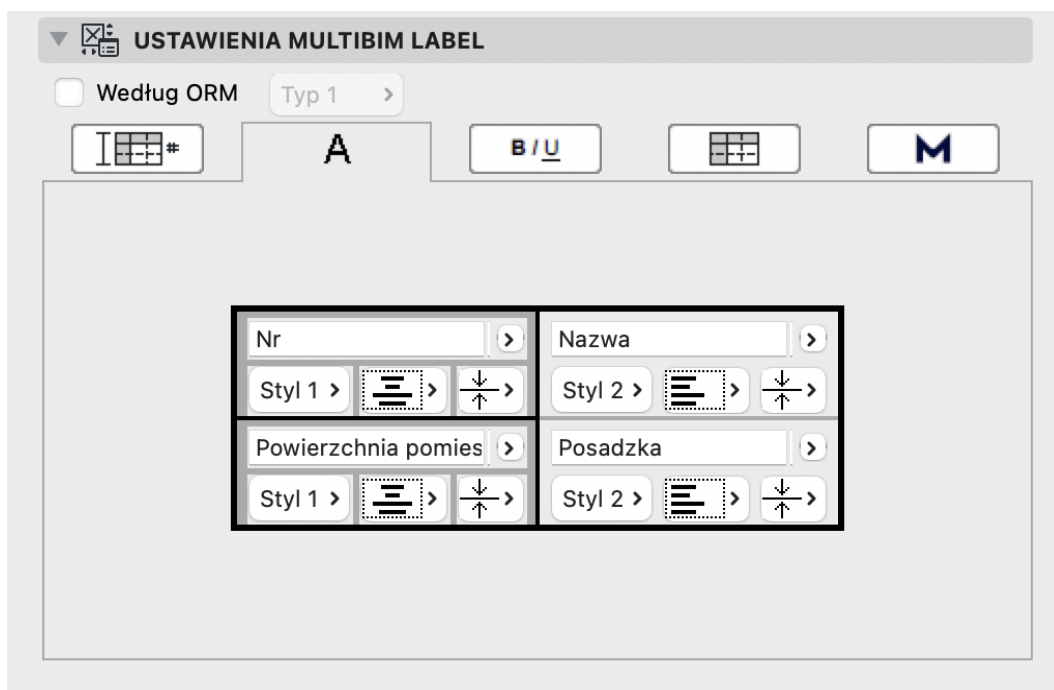


b) Zawartość:

Kolejny krok to określenie zawartości poszczególnych komórek. Multibim LABEL pozwala na wczytywanie w nich **dowolnych właściwości dostępnych w projekcie**. Kliknij strzałkę obok pola tekstowego, aby rozwinąć listę dostępnych właściwości. Możesz również wpisać dowolny tekst ręcznie. Na ten moment kombinacja właściwości i ręcznie wpisanego tekstu w jednej komórce nie jest możliwa. Pod zawartością każdej komórki możesz określić przypisany do niej styl

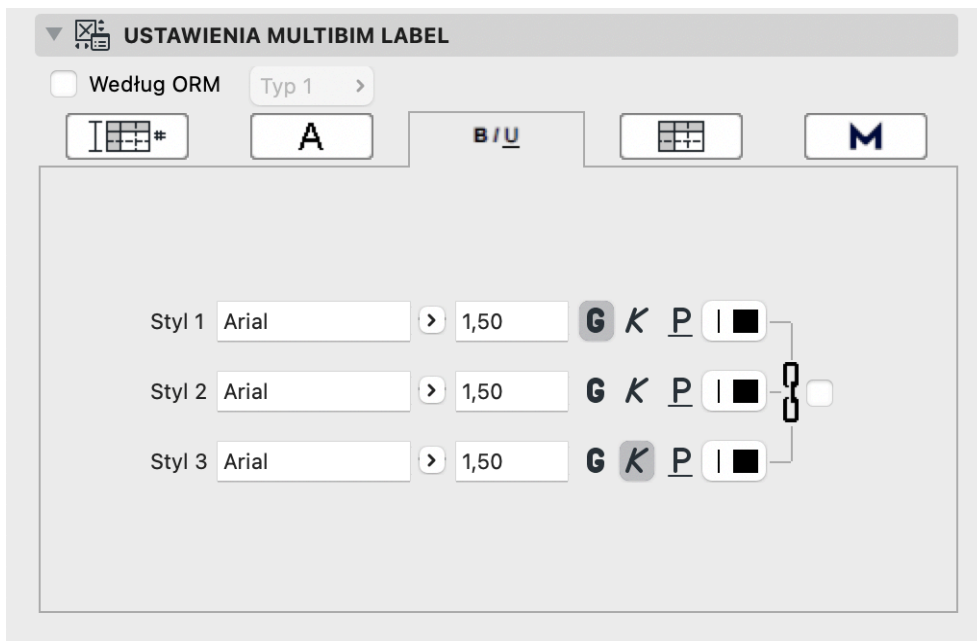
tekstu (możliwy do zdefiniowania w kolejnej zakładce) oraz wyrównanie tekstu w pionie oraz w poziomie.

Uwaga: Multibim LABEL póki co nie umożliwia wczytywania parametrów elementów. Aby przywołać taki parametr jak np. numer, nazwa, czy powierzchnia strefy, należy utworzyć właściwość z wczytanym przy pomocy wyrażenia parametrem. Dopiero tak przygotowaną właściwość można przywołać w Multibim LABEL.



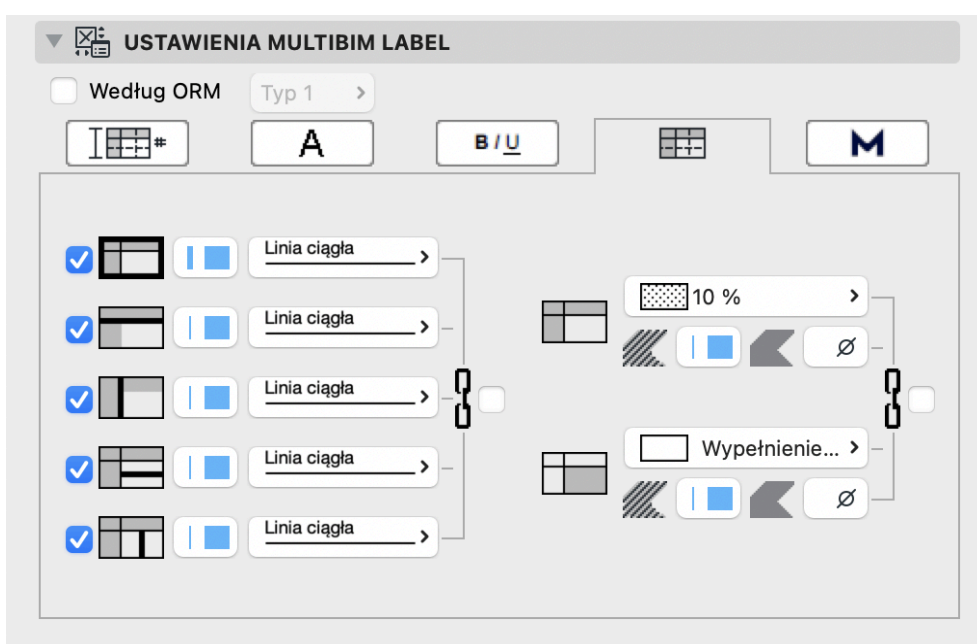
c) Style tekstu:

Trzecia zakładka pozwala na zdefiniowanie **trzech stylów tekstu, które następnie możesz przypisać do komórek** w zakładce Zawartość. Możesz wybrać: typ czcionki, jego rozmiar, styl (pogrubienie, kursywa, podkreślenie) oraz pióro. Jeśli chcesz ujednoczyć wygląd wszystkich stylów, zaznacz ikonę spinacza.



d) Grafika tabeli:

Czwarta zakładka odpowiada za **ustawienia graficzne tabeli**. Możesz ustawiać pióra i rodzaje linii dla różnych krawędzi: zewnętrznych, oddzielających nagłówki (pozioma i pionowa) oraz dzielących komórki (pozioma i pionowa). Zaznacz ikonę spinacza aby zastosować jednolite ustawienia linii i piór. Po prawej stronie możesz również wybrać wypełnienia tła nagłówek oraz komórek wraz z ich piórami. Ikona spinacza pozwoli Ci ujednolicić również te ustawienia.



e) Kontakt:

Możesz skontaktować się z nami jeśli masz uwagi lub pomysły na nowe funkcje obiektu.

▼ **USTAWIENIA MULTIBIM LABEL**

Według ORM

Typ 1 >

I

--	--	--

#

A

B / U

--	--	--

M

i Twórz dowolne etykiety w formie tabelek zawierających teksty własne i/lub autotek... Zawartością i wyglądem możesz sterować z poziomu ORM w ramach 5 typów.

Masz uwagi lub pomysły na nowe funkcje?

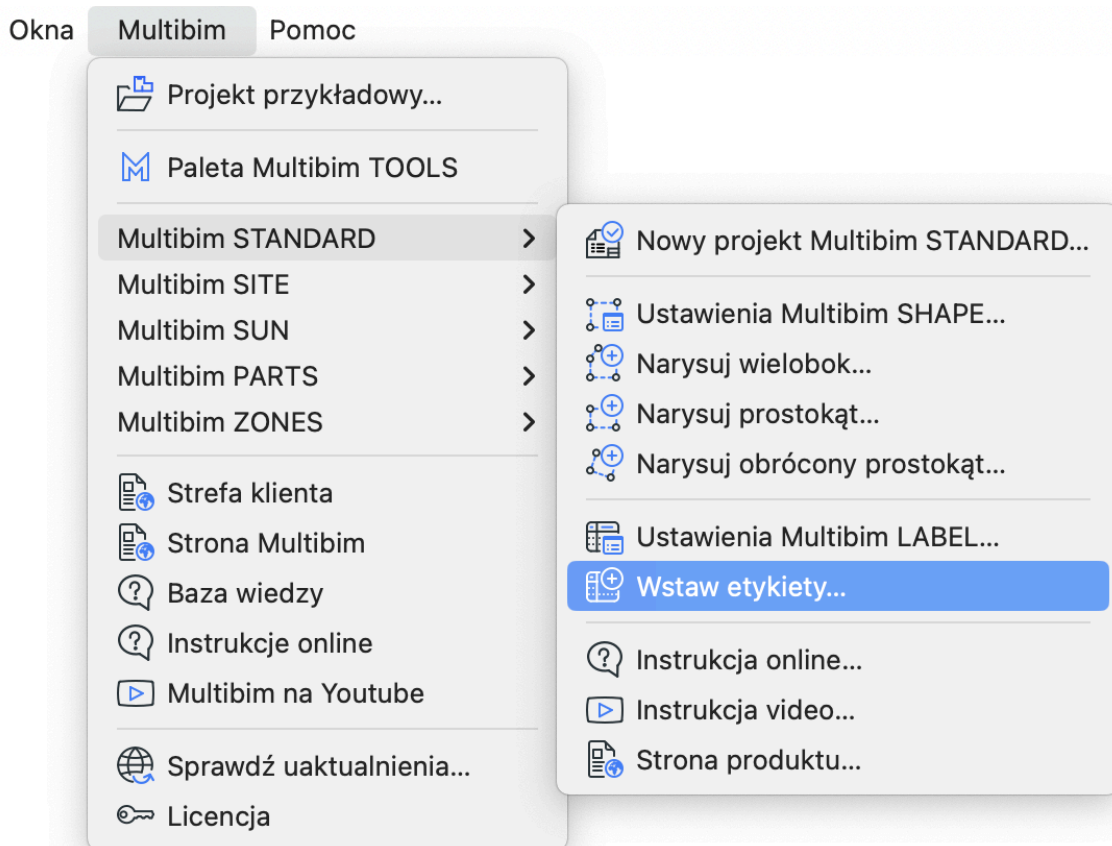
Napisz do nas!

P1.07.2	Pom. techniczne	
L12	Podlogi: Gres	ZL: G1
	Ścianki: Tytok	Strata Poz. 1
	Słat: Płyta GK	220 m2

Ver: 1.0.1

Wstawianie Multibim LABEL

Multibim LABEL możesz wstawiać przy pomocy narzędzia etykieta. Działa ona z każdym narzędziem 3D Archicada. Możesz również skorzystać z opcji automatycznego dodawania etykiet do zaznaczonych elementów. W tym celu zaznacz elementy, do których chcesz dodać etykiety Multibim LABEL, a następnie wybierz polecenie w menu **Multibim>Multibim STANDARD>Wstaw etykiety...** Polecenie to jest dostępne również w Palecie Multibim TOOLS.



Kontakt

› www.multibim.pl

› kontakt@multibim.pl

Nasz zespół jest do Twojej dyspozycji.

© Niniejsza instrukcja chroniona jest prawem autorskim. Kopiowanie, rozpowszechnianie w całości lub w częściach bez zgody Multibim jest zabronione.

Wersja od AC28.01